

**AI DO** 合道  
grenzenlos fugenlos



# Handbuch für zertifizierte Anwender

Ausgabe 5.1

**Titelseite**

Fotograf: Tom Bisig, Basel

Architekt: Merki Schmid Architekten, Basel

Objekt: Gesamtanierung Wohnhaus, Basel

## Hinweis zur Benutzung dieses Handbuchs

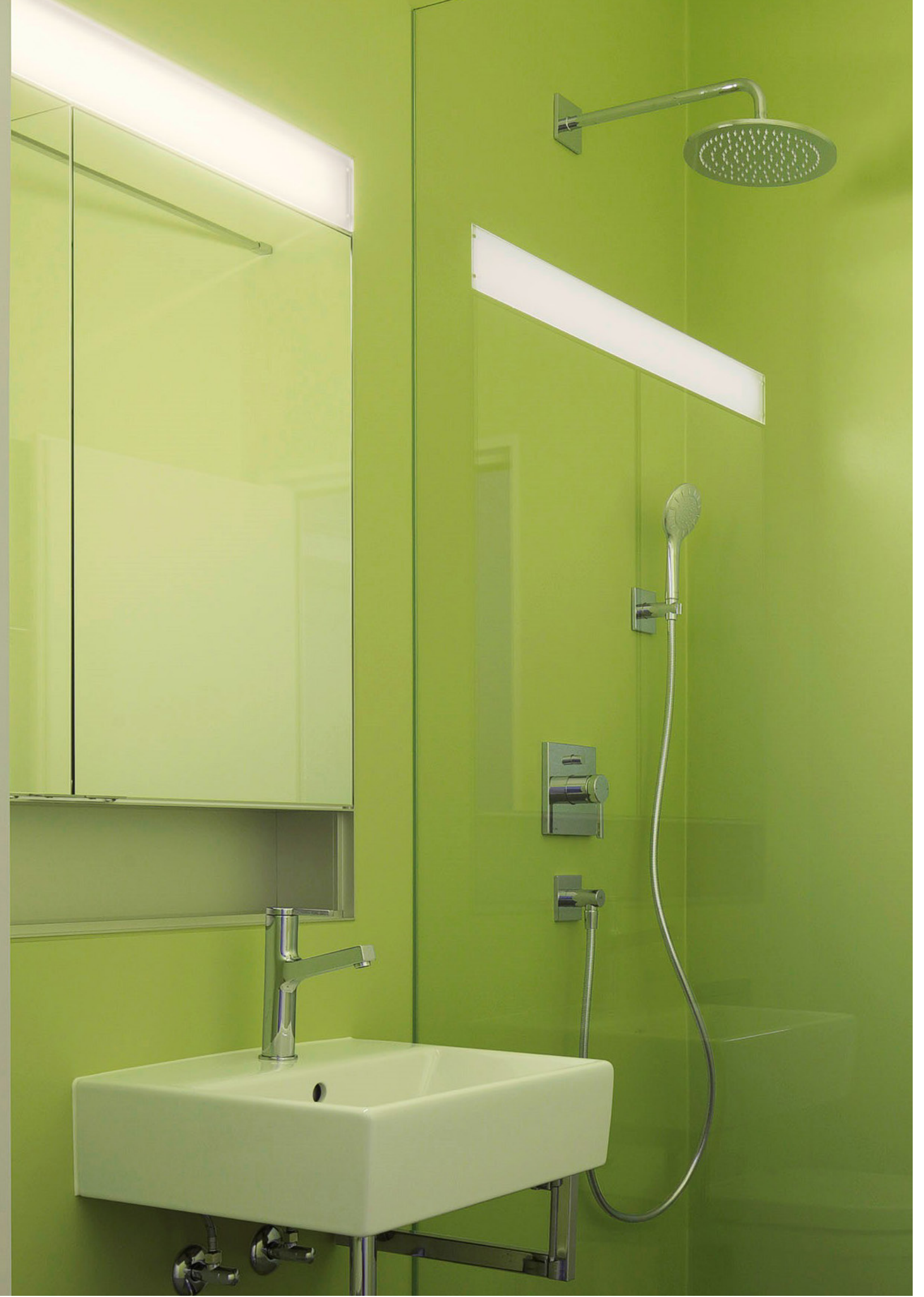
Dieses Handbuch wird im Zusammenhang mit der Schulung durch die Firma DOLD in Wallisellen abgegeben. Es dient als verbindliche Arbeitsanleitung für die sichere Planung und fachgerechte Umsetzung von AI DO®. Das Handbuch beschreibt den Aufbau des Systems AI DO® einfach, praxisnah und detailliert.

Die Anwendung von AI DO® ist nur Firmen mit einem gültigen Zertifikat «AI DO® Anwendungsspezialist» und ihren zertifizierten Mitarbeitenden gestattet. Die Dold AG übernimmt keine Garantie für ungeeignete oder unsachgemässe Verarbeitung der Produkte durch den Besteller oder Dritte, fehlerhafte oder nachlässige Behandlung, ungeeignete Untergründe, chemische, physikalische, elektrochemische und elektrische Einflüsse, sofern sie diese nicht zu vertreten hat.

## Hinweis zur Markenführung

Die Marke AI DO® ist urheberrechtlich und durch den internationalen Markenschutz geschützt. Nur AI DO® zertifizierte Firmen sind berechtigt, den Namen im Zusammenhang mit den Objekten zu verwenden, die nach Vorgaben der Dold AG Wallisellen erstellt oder beschichtet wurden. Die Beschichtung hat gemäss den Vorgaben der Dold AG zu erfolgen. Die AI DO® Zertifizierung bezieht sich ausnahmslos auf die Firma. Eine Übertragung der AI DO® Zertifizierung durch den Wechsel des Mitarbeiters zu einer anderen Firma ist ausgeschlossen.

Um als AI DO® Anwendungsspezialist weiterhin zertifiziert zu werden und so den Qualitätsstandard zu gewährleisten, ist eine ausreichende Praxis nachzuweisen. Die Firma DOLD ist nicht verpflichtet, die zeitlich limitierte Lizenzierung zu verlängern.



# Umwelt- & Qualitätstandards



## Lacke und Farben von DOLD

Die Dold AG ist seit 1921 führender Hersteller hochwertiger und ökologischer Beschichtungslösungen. Innerhalb der Dold-Gruppe besitzt sie ein umfangreiches Sortiment für Farb- und Lacksysteme für den professionellen Baumeister. In Synergie mit der IGP Pulvertechnik AG bietet die Dold AG ein abgestimmtes und allumfassendes Programm für Industriekunden an. Die jahrzehntelange Erfahrung sowie neusten Ergebnisse aus Forschung und Entwicklung bieten höchste Qualität und Zuverlässigkeit. Unsere Beratung und unser Vertrieb erfolgen über kompetente Fachberater und Verkaufsstellen in der ganzen Schweiz sowie Grosshändler im In- und Ausland.



Die von Dold als «**ökologisch**» etikettierten Produkte stehen für eine umfassende Denkhaltung. Die unter dem Label zusammengefassten Lack- und Farbsysteme berücksichtigen verschiedene Einflüsse und Anforderungen unserer Zeit. Zum einen finden die empfindsamen Reaktionen von Mensch, Natur und Umwelt auf chemisch erzeugte Produkte besondere Beachtung (Ökologie), zum andern wird grosser Wert auf die Wirtschaftlichkeit der Produkte und ein günstiges Kosten-Leistungs-Verhältnis gelegt (Ökonomie). Daraus setzt sich das Konzept der Ökologie von Dold zusammen.



## MINERGIE-ECO®

AI DO: Priorität 2

Die Bewertung von Farben und Lacken nach dem MINERGIE-ECO® Standard erfolgt anhand der Umweltetikette der Stiftung Farbe Schweiz. Die Dold AG deklariert sämtliche Produkte anhand der Umweltetikette und bietet Lösungen und Produkte für sämtliche Anwendungen, welche dem MINERGIE-ECO® Standard entsprechen, an.



## Umweltetikette

AI DO: C

Die Umweltetikette schafft Transparenz für den Baumeister, Architekten, Planer und Bauherrn. Sämtliche wasserverdünnbaren 2-K Lacke der Dold AG werden in die Kategorie A bis G eingestuft. Die Produkte werden nach den Kriterien Emissionen, Umwelt und Gebrauchstauglichkeit eingeteilt.



## Zertifizierungen

Die Dold AG ist nach erfolgreicher Zertifizierung des Energiemanagement-Systems und des Management- Systems Arbeitssicherheit und Gesundheitsschutz die einzige Farben- und Lackfabrik, welche global nach ISO 9001, ISO 14001 und ISO 45001 zertifiziert ist. Die globale Zertifizierung nach allen Normen für Qualität, Gesundheit, Sicherheit und Umwelt ist eine klare Verpflichtung gegenüber allen unseren Anspruchsgruppen.



## Freiwilliger Klimaschutz durch CO<sub>2</sub> Vollkompensation

Umweltfreundliche Produkte sind DOLD ein Anliegen. Die Stiftung KMU Clima bestätigt der Dold AG ihren Beitrag zum freiwilligen Klimaschutz. Für dieses Anliegen wurden von DOLD alle gesamten direkten Emissionen an CO<sub>2</sub> in Form von Strom, Heizung und Mobilität an ein Aufforstungsprojekt in Uruguay kompensiert. Dies als langfristiger Beitrag zum Klimaschutz und der Umwelt zuliebe.

# Inhalt

## 1. AI DO® - Fugenlose Wandbeschichtung

---

- 1.1 Architekturtrend fugenlos ..... 8
- 1.2 Einzigartige Komplettlösung ..... 8

## 2. Untergründe

---

- 2.1 fermacell Powerpanel H<sub>2</sub>O ..... 10
- 2.2 Polystyrol-Hartschaumplatte ..... 10
- 2.3 Zementsockelputz (Grundputz) ..... 10
- 2.4 Beton ..... 11
- 2.5 Renovation auf bestehenden Fliesen ..... 11

## 3. Abdichtungssysteme

---

- 3.1 Beanspruchungsklassen Feuchtigkeit ..... 12
- 3.2 GABAG ..... 13
  - 3.2.1 GABAG FLEXZARGE® SCHNITTSCHUTZ® ..... 13
  - 3.2.2 GABAG Duschboden ..... 14
  - 3.2.3 Weitere Abdichtungssysteme ..... 14
- 3.3 Fermacell ..... 15
  - 3.3.1 Abdichtungssystem im Verbund ..... 15
  - 3.3.2 fermacell Tiefengrund ..... 15
  - 3.3.3 fermacell Flüssigfolie ..... 15
  - 3.3.4 Einsatzbereiche der Komponenten ..... 17
- 3.4 Anschlussfugen an Armaturen ..... 17

## 4. AI DO® System - Varianten

---

- 4.1 Entscheid für eine Aufbauvariante ..... 18
- 4.2 Schichtaufbau AI DO® ..... 19
- 4.3 Arbeitsablauf bei Neuaufbau ..... 20
  - 4.3.1 Variante AI DO® Vlies ..... 20
  - 4.3.2 Variante Netzeinbettung mit AI DO® Gewebe ..... 21
- 4.4 Arbeitsablauf bei Renovation auf Fliesen ..... 22
  - 4.4.1 Variante AI DO® Vlies ..... 22
  - 4.4.2 Variante Netzeinbettung mit AI DO® Gewebe ..... 23
- 4.5 AI DO® Matt ..... 24
- 4.6 Reparaturempfehlung ..... 24

## **5. AI DO® Devisierung**

---

5.1	Verantwortlichkeiten.....	26
5.2	Variante AI DO® Vlies.....	26
5.2.1	AI DO® Devisierungsbeschreibung Grossflächen .....	27
5.2.2	AI DO® Devisierungsbeschreibung Kleinflächen .....	29
5.3	Variante Netzeinbettung mit AI DO® Gewebe.....	31
5.3.1	AI DO® Devisierungsbeschreibung Grossflächen .....	32
5.3.2	AI DO® Devisierungsbeschreibung Kleinflächen .....	34
5.4	AI DO® Systemmaterial .....	36

## **6. Detailpläne**

---

6.1	Anschluss GABAG Wannenträger - Wand.....	38
6.2	Anschluss GABAG Duschboden - Wand.....	39
6.3	Anschluss fermacell Rinne - Wand.....	40
6.4	Direkter Bodenanschluss ohne Ablaufsituation.....	41
6.5	Anschluss Hohlkehle .....	42

## **7. Montagen auf AI DO® System**

---

43

## **8. Reinigung und Pflege**

---

8.1	Pflegeanleitung AI DO® System .....	44
8.2	Geprüfte und freigegebene Reinigungsmittel.....	44

## **9. Deckkraft mit Untergrundfarbton**

---

45

# 1. AI DO® - Fugenlose Wandbeschichtung

## 1.1 Architekturtrend fugenlos

Das moderne Bad ist fugenlos. Weg von Fliesen und Kacheln, hin zu farbigen und glatten Wänden bekommt es einen ganz neuen Anstrich. Keine Fuge unterbricht die Optik, der Raum wirkt ruhig und grossflächig. Fugenlos ist das neue Plattli. Und fugenlose Flächen sind im Trend.

AI DO® ist die überzeugende Lösung dafür. Die fugenlose Nasszellenbeschichtung mit hochwertiger Funktion und kreativem Spielraum - in allen Farben oder nach Farbmuster!  
Mit AI DO® designen Sie exklusive Nassräume - klar, stilvoll und zweckmässig.

Einzigartige Vorteile von AI DO®:

- Fugenlose Wand- und Deckenbeschichtung im Spritzwasserbereich
- Einzigartige Farbigkeit in allen NCS- / RAL-Farben, inkl. weiss und nach Farbmuster
- Dünnschichtige, glatte Oberfläche in matt oder seidenglänzend
- Hygienische Raumbasis ohne keimanfällige Fugen
- Komplettlösung für ein fugenloses Bad mit sicherer Abdichtung

AI DO® überzeugt aber auch in Bezug auf die Umwelt. Das System entspricht den Anforderungen des Ökolomie-Konzeptes von DOLD. Alle Produkte, welche im Rahmen des AI DO® Systems zum Einsatz kommen, entsprechen den Vorgaben von Eco Bau bzw. Minergie-Eco.

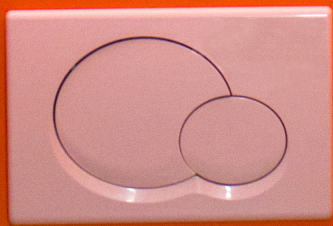
Das moderne Bad ist fugenlos. Mit AI DO®.

## 1.2 Einzigartige Komplettlösung

Damit eine fugenlose Wandbeschichtung einwandfrei funktioniert, muss die Sanitärtechnik optimal darauf abgestimmt sein. Für dieses Anliegen wurde das AI DO® System mit Partnern weiterentwickelt, um eine hohe Qualität und zuverlässige Funktion aller Elemente zu gewährleisten.

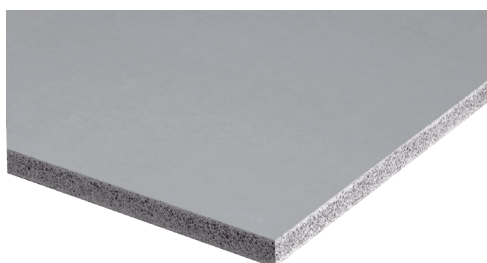
AI DO® präsentiert sich neu als Komplettlösung für ein fugenloses Bad mit sicherer Abdichtung. Unsere Partner Fermacell und GABAG haben mit DOLD eine zuverlässig ineinandergreifende Lösung aufgebaut: vom wasserresistenten Untergrund über die stabile Abdichtung bis zur fugenlosen Wandbeschichtung.

Dieses Handbuch gibt eine detaillierte Anleitung, wie das kompakte System fachlich korrekt geplant und umgesetzt wird.



## 2. Untergründe

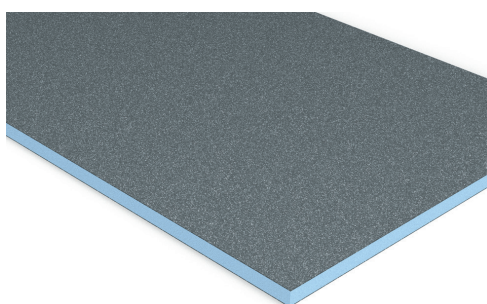
### 2.1 fermacell Powerpanel H<sub>2</sub>O



fermacell Powerpanel H<sub>2</sub>O ist eine zementgebundene Leichtbeton-Bauplatte mit Sandwichstruktur und beidseitiger Deckschichtarmierung aus alkaliresistentem Glasgittergewebe. Sie bietet jede Menge Vorteile bei hoch feuchtebeanspruchten Wand- und Deckenkonstruktionen.

Montage und Unterkonstruktion gemäss Richtlinien: Fermacell

### 2.2 Polystyrol-Hartschaumplatte (Wedi, Bauplatte Vapor)



Die wedi Bauplatte besitzt einen blauen Kern aus HFCKW-freiem, extrudiertem Polystyrol-Hartschaum. Die wedi Bauplatte kann auf fast jedem Untergrund angebracht werden, ist wasserundurchlässig, wärmedämmend, variabel einsetzbar, leicht und stabil.

Montage und Unterkonstruktion gemäss Richtlinien: Wedi

### 2.3 Zementsockelputz (Grundputz Röfix 620)



Ein druckfester Unterputz für Innenwände und Decken in Feuchträumen, der auf allen normalen Putzgründen und raugeschaltem Beton eingesetzt werden kann. Er ist für häusliche Nassräume sowie gewerblich genutzte Feucht- und Nassräume (Grossküchen, Duschanlagen, Schwimmbäder u.ä.) geeignet.

Siehe SMGV-Merkblatt "Untergründe für Wandbeläge aus Keramik, Natur- und Kunststein im Innenbereich".

Verarbeitung gemäss Richtlinien: Röfix AG

## 2.4 Beton



Der Untergrund muss den üblichen Anforderungen entsprechend fett- und ölfrei, sauber, trocken und gut abgebunden sein (Alkalität). Die maximale Feuchtigkeit im Untergrund darf 3 % nicht überschreiten (Feuchtigkeit in 30 mm Tiefe).

## 2.5 Renovation auf bestehenden Fliesen



Fliesen müssen entfettet und sehr gründlich gereinigt, eventuell mit einer Diamantschleifscheibe angeschliffen werden. Silikonfugen entfernen und mit Silikonentferner reinigen. Der Untergrund muss frei von Rückständen sein. Ein Abklopfen der bestehenden Fliesen auf dem Untergrund ist zu empfehlen, um gegebenenfalls schlecht haftende Fliesen ganz zu entfernen und mit Toupret MUR EX® oder Toupret FIBAREX® auszufüllen.

# 3. Abdichtungssysteme

## 3.1 Beanspruchungsklassen Feuchtigkeit

### **Flächen in Feucht- und Nassräumen**

Die Feuchtigkeitsbeanspruchung von Flächen in Feucht- und Nassräumen wird in drei Klassen eingeteilt:

- geringe Beanspruchung
- mässige Beanspruchung, siehe Kapitel 3.3.4
- hohe Beanspruchung, siehe Kapitel 3.3.4

### **Geringe Beanspruchung**

Diese Flächen bleiben trocken oder sind jeweils nur kurzfristig mit Spritzwasser belastet:

- Flächen in Badezimmern, Gästetoiletten und vor Duschen
- Flächen über Badewannen ohne Duscheinrichtung
- Flächen im Spritzwasserbereich (z.B. über Lavabo, Waschbecken, Spülbecken)

### **Mässige Beanspruchung**

Diese Flächen werden zeitweise mit Wasser belastet:

- Wände in Duschen
- Wände über Badewannen mit Duscheinrichtung
- Flächen vor stark frequentierten, öffentlichen Duscheinrichtungen ohne Bodenablauf

### **Hohe Beanspruchung**

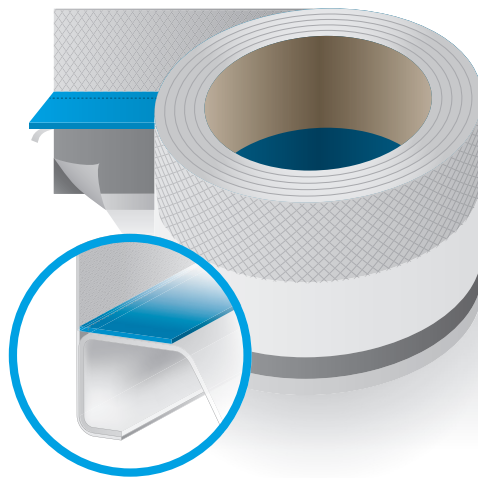
Diese Flächen werden ständig und stark mit Wasser belastet:

- Wände in öffentlichen Duschen und Bädern, Wellness-Anlagen
- Bodenflächen mit Bodenablauf

Für nicht aufgeführte Flächen z.B. in Dampfduschen etc. ist die Machbarkeit des AIDO-Systems durch das technische Support Center abzuklären.

## 3.2 GABAG

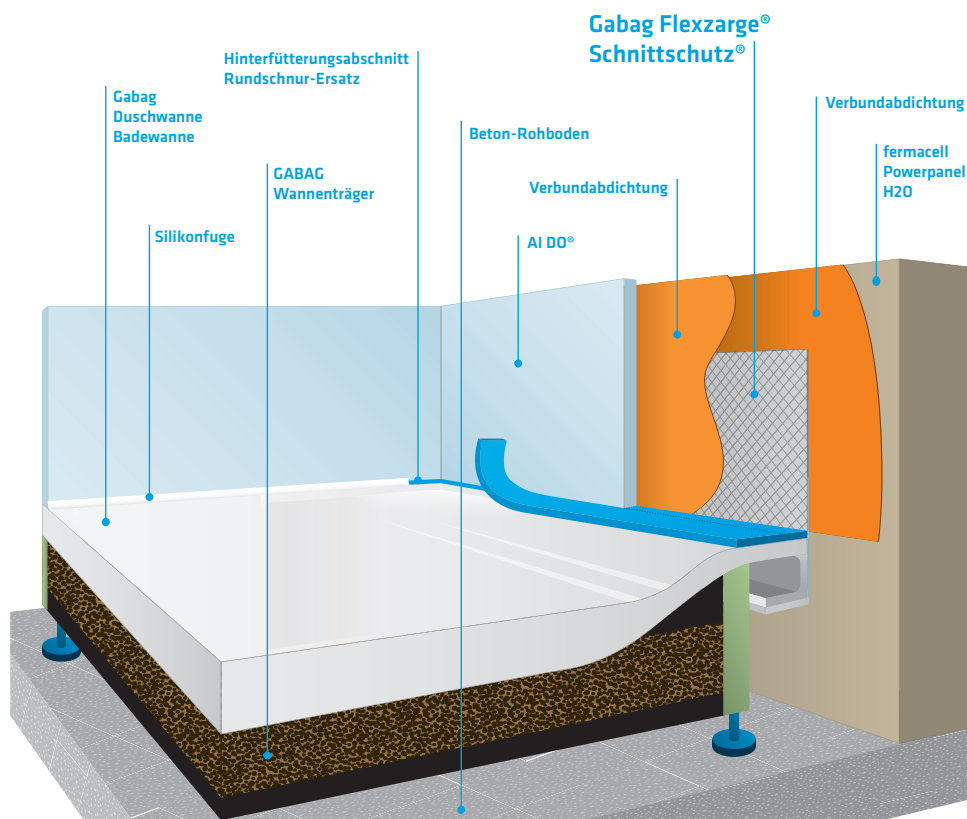
### 3.2.1 GABAG FLEXZARGE® SCHNITTSCHUTZ®



Das Dichtband verfügt über einen einzigartigen, patentierten Schnittschutz, damit bei der Erneuerung der Fuge das flexible Zargenband kaum zerschnitten werden kann und dauerhaft dicht bleibt.

Der GABAG FLEXZARGE® SCHNITTSCHUTZ® ist mit wenigen Handgriffen einfach und schnell an alle Wannenränder aus Stahl, Kunststoff, Keramik und GFK zu montieren. Er überzeugt durch seine vielen Vorteile wie Dichtheit, Sicherheit, Schallschutz (EMPA getestet), Fliesentrennstreifen, Hinterfüllprofil für Fuge (Rundschnurersatz), Wannenrandschutz, Dehnzone - und das alles in einem Band bereits im Werk vormontiert.

Montagerichtlinien finden Sie in der Broschüre „GABAG FLEXZARGE® SCHNITTSCHUTZ®“.



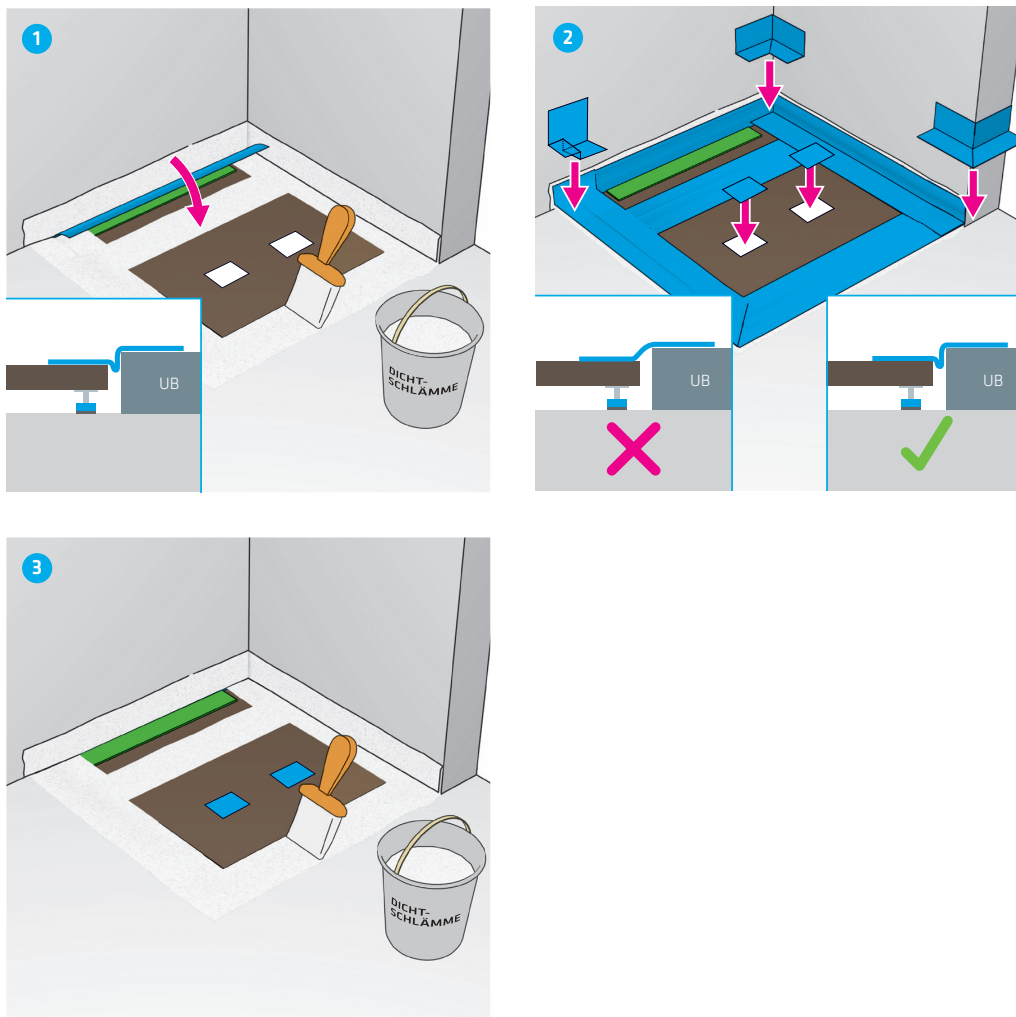
Einsatzgebiet der Flexzarge

### 3.2.2 GABAG Duschboden

---

Dieses Detail dient der Vollständigkeit und Planung. AI DO® ist keine Bodenbeschichtung!

Die flexible Dichtschlämme GABALASTIC ULTRA aufbringen (Schichtdicke min. 1 mm) sowie das eingearbeitete Dichtband, Dichtecken und Manschetten mit Dichtschlämme überstreichen und austrocknen lassen (Schichtdicke 1 mm). Danach den kompletten Duschboden nochmals überstreichen. Das mitgelieferte Dichtband, Dichtecken und Manschetten in die frisch aufgebraachte Dichtschlämme einarbeiten. Dichtbänder nicht über Anschlussfugen spannen.



Montagerichtlinien finden Sie in der Broschüre „GABAG Duschboden, Technische Informationen und Montagehinweise“.

### 3.2.3 Weitere Abdichtungssysteme

---

Weitere Abdichtungssysteme der Firma GABAG finden Sie auf: [www.gabag.com](http://www.gabag.com)

## 3.3 Fermacell

### 3.3.1 Abdichtungssystem im Verbund

---

Das fermacell Abdichtungssystem enthält alles, was für die Abdichtung der Anschlussfugen von fermacell Powerpanel H2O-Platten oder für kleinere Abdichtungsarbeiten in Sanitärräumen und Bädern auf verschiedenen Untergründen im häuslichen Bereich benötigt wird.

### 3.3.2 fermacell Tiefengrund

---



Abb. 1: Aufbringen des fermacell Tiefengrund

Die Untergründe müssen sauber, tragfähig, trocken, öl- und fettfrei sowie frei von sonstigen Rückständen, wie Staub, Schmutz und losen Teilen etc., sein. Die Trocknungszeit von fermacell Tiefengrund beträgt etwa 2 Stunden (siehe Merkblatt „fermacell Tiefengrund“).

### 3.3.3 fermacell Flüssigfolie

---



Abb. 2/3: fermacell Dichtband in die noch feuchte fermacell Flüssigfolie drücken und direkt mit Flüssigfolie überstreichen



Abb. 4: fermacell Flüssigfolie mit der Rolle 2x flächig auftragen (Gesamtstärke min. 0,5 mm)

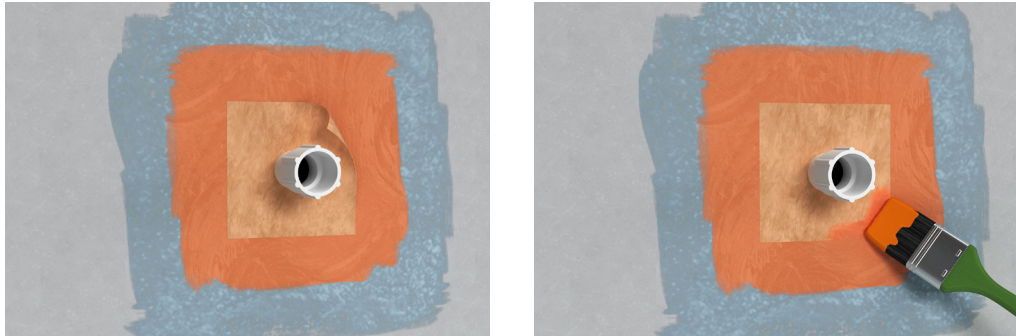


Abb. 5/6: Zur Abdichtung von Rohrdurchführungen die fermacell Wanddichtungsmanschette in die noch feuchte fermacell Flüssigfolie einbetten und direkt erneut überstreichen

Die Untergründe müssen plan, sauber, tragfähig, trocken, öl- und fettfrei sowie frei von sonstigen Rückständen wie Staub, Schmutz und losen Teilen etc. sein. Die Oberfläche darf keine Nester, Grate oder durchgehende Risse aufweisen. Die Trocknungszeit vor der Überbeschichtung mit AI DO® Spachtel ist über Nacht (siehe Merkblatt „fermacell Flüssigfolie“).



Abb. 7: Anschauungsbeispiel Boden-Wand, Wand-Wand, Dichtungsmanschette

### 3.3.4. Einsatzbereiche der Komponenten des fermacell Abdichtungssystems

Produktname	Einsatzbereich	Arbeits-schritte	Bauaufsichtlich nicht geregelter Bereich		Bauaufsichtlich geregelter Bereich	
			Wand	Boden	Wand	Boden
			Feuchtigkeitsbeanspruchungsklasse			
			mässig	mässig	hoch	hoch
fermacell Tiefengrund	vollflächig	Abb. 1	●	●	●	X
fermacell Dichtband in Flüssigfolie	Randanschlüsse Wand-Wand, Wand-Boden, Powerpanel-Bodenablauf-element, Anschlussfugen	Abb. 2/3	●	●	●	X
fermacell Flüssigfolie	vollflächig	Abb. 4			●	X
fermacell Wanddicht-manschette	Rohrdurchführungen für Dusch- und Wannens-armaturen	Abb. 5/6	●		●	X

Abb.: siehe Kapitel 3.3.2

Legende:

- Für die Abdichtung in der erforderlichen Feuchtigkeitsbeanspruchungsklasse notwendig.
  - X Anwendung des fermacell Abdichtungssystems nicht zulässig. (Bitte wenden Sie sich direkt an den Hersteller bauchemischer Produkte.)
- Für die Feuchtigkeitsbeanspruchungsklasse "gering" ist bei der Verwendung von fermacell Produkten (Powerpanel) keine Abdichtung erforderlich.

## 3.4 Anschlussfugen an Armaturen



Rohrdurchdringungen sind nach der Endbeschichtung des AI DO® System und vor der Montage der Abdeckrosetten mit Silikonfugenmasse für Nasszellen abzudichten. Kontrolle der Dichtmanschetten bei den Rohrdurchführungen ist auszuführen. Nachträgliche Durchbohrungen der Flächenabdichtung (Seifenschalen, Duschenhalter, Trennwand usw.) sind abzudichten.

## 4. AI DO® System - Varianten

### 4.1 Entscheid für eine Aufbauvariante

Es stehen zwei AI DO® Aufbauvarianten zur Auswahl: die Variante AI DO® Vlies und die Variante Netzeinbettung mit AI DO® Gewebe. Bei der Variante AI DO® Vlies wird unmittelbar vor der Aufbringung des wasserverdünnbaren AI DO® 2K-Polyurethanlackes das AI DO® Vlies tapeziert. Bei der Variante Netzeinbettung wird das AI DO® Gewebe in den AI DO® Spachtel eingebettet.

Die Variante AI DO® Vlies zeichnet sich gegenüber der Variante Netzeinbettung mit AI DO® Gewebe durch eine höhere mechanische Beanspruchbarkeit der Oberfläche aus. Das AI DO® Vlies verteilt mechanische Einflüsse auf eine grössere Fläche und dämpft deren negative Auswirkungen ab. Weiter wird durch den vollflächigen Einsatz des AI DO® Vlieses eine einheitliche Oberfläche erzielt, wodurch allfällige leichte, verarbeitungsbedingte Unebenheiten im Spachtel nach der Applikation der AI DO® Anstriche nicht sichtbar sind.

Durch den Einsatz der Variante Netzeinbettung mit AI DO® Gewebe wird eine noch „glattere“ Oberfläche der AI DO® Beschichtung erzielt. Insbesondere wird durch die Netzeinbettung mit AI DO® Gewebe das Tapezieren des AI DO® Vlieses nicht ausgeführt. Ein Anbringen des AI DO® Vlieses erfordert ausgeprägte Fähigkeiten und Kenntnisse im Handwerk des Tapezierens. Diese Eigenschaften sind bei der Ausführung von AI DO® mittels Netzeinbettung mit AI DO® Gewebe nicht erforderlich.

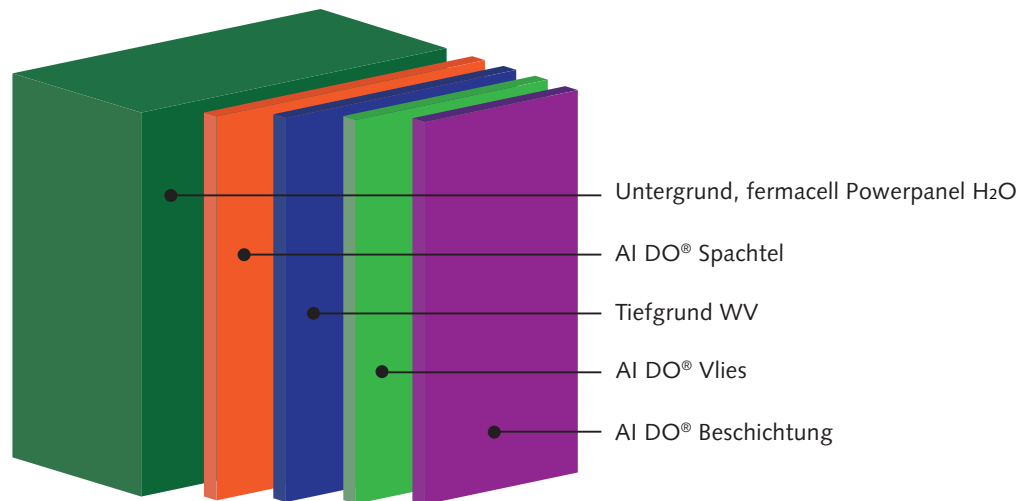
Ein Neuaufbau von AI DO® (Kapitel 4.3) kann auf folgenden Untergründen erfolgen:

- fermacell Powerpanel H<sub>2</sub>O: siehe Kapitel 2.1
- Polystyrol-Hartschaumplatte (Wedi; Bauplatte Vapor): siehe Kapitel 2.2
- Zementsockelputz (Grundputz Röfix 620): siehe Kapitel 2.3
- Beton: siehe Kapitel 2.4

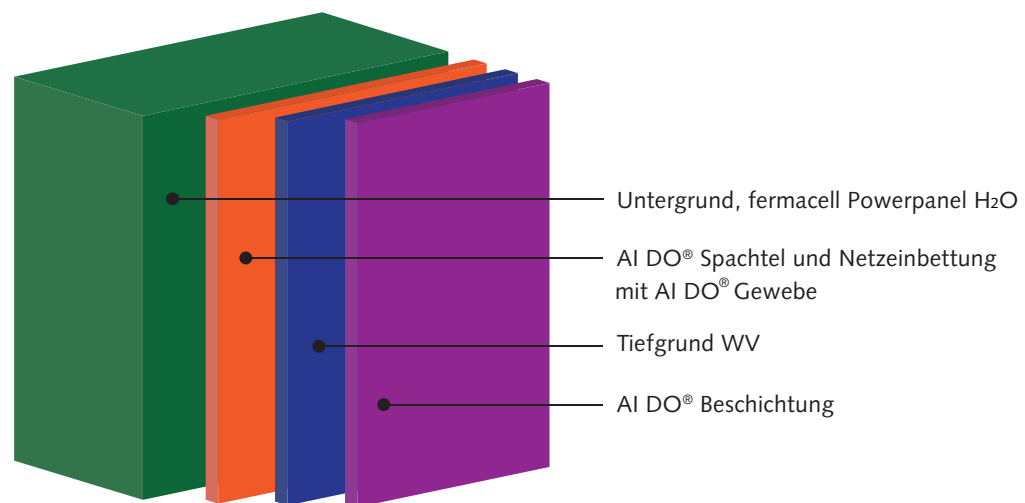
Für eine Renovation auf Fliesen wird direkt auf dem bestehenden Untergrund aufgebaut: siehe Kapitel 2.5

Gerne unterstützt Sie Ihr DOLD-Fachberater bei der Wahl der Aufbauvariante und der Planung.

## 4.2 Schichtaufbau AI DO®



Schichtaufbau bei Variante AI DO® Vlies



Schichtaufbau bei Variante Netzeinbettung mit AI DO® Gewebe

Die Grafiken zeigen den Schichtaufbau der Einfachheit halber ohne Abdichtungssystem.

## 4.3 Arbeitsablauf bei Neuaufbau

### 4.3.1 Variante AI DO® Vlies

---

- Bei starken Unebenheiten oder Lunkern, mit Toupret MUR EX® oder Toupret FIBAREX® verspachteln
- Abdichtungssystem gemäss GABAG oder Fermacell (Kapitel 3: Abdichtungssysteme)
- Vollflächiger Spachtelüberzug mit AI DO® Spachtel ausführen (Qualitätsstufe Q4) (je nach Untergrund mehrere Verspachtelungen notwendig), Schichtstärke AI DO® Spachtel mindestens 2 mm
- Trocknung: 24 Stunden
- Schleifarbeiten auf Q4
- Grundieren mit Tiefgrund WV, je nach Saugvermögen des Untergrundes mit Wasser verdünnen  
Wichtig: Glanzstellen sind zwingend zu vermeiden
- Trocknung: 24 Stunden
- Applikation von AI DO® Vlies  
Kleber: Dolwa Tex Kleber (Kleber für Glasgewebe und Tapeten) - Andrücken mit Tapezierspachtel, überschüssigen Leim wegdrücken  
Abstand zu Boden 2 mm, anschliessend mit AI DO® überlappend beschichten
- Trocknung: 24 Stunden
- 3x Deckbeschichtung mit AI DO® (je nach Farbton 4 oder 5 Deckbeschichtungen)
  - \_ Mit max. 5 % Wasser verdünnen (farbtonabhängig)
  - \_ Applikation: Peka Multitex Walze
  - \_ Trocknung: 24 Stunden
  - \_ Zwischenschliff mit ca. 240–320er Schleifpapier
  - \_ Wand-Wand-Anschlüsse nach erster Beschichtung mit Acryl- oder Hybridfugenkitt ausbilden (Trocknungszeiten beachten)
- Anschlussfugen Boden-Wand sowie Armaturen nach letzter Beschichtung mit Silikonkitt für Nasszellen ausführen

#### **Hinweis:**

Die Beschichtung erreicht ihre definitive Widerstandsfähigkeit und Belastbarkeit nach ca. 4 Wochen Trocknung bei 20 °C. Die Montage von Kantenprofilen ist in Betracht zu ziehen. Für liegende AI DO® Flächen wird die Verklebung einer Glasplatte empfohlen.

Weitere Verarbeitungshinweise zu den Produkten entnehmen Sie bitte den technischen Merkblättern.

### 4.3.2 Variante Netzeinbettung mit AI DO® Gewebe

---

- Bei starken Unebenheiten oder Lunkern, mit Toupret MUR EX® oder Toupret FIBAREX® vorspachteln
- Abdichtungssystem gemäss GABAG oder Fermacell (Kapitel 3: Abdichtungssysteme)
- Netzeinbettung mit AI DO® Gewebe, 5 cm überlappend, vollflächigen Spachtelüberzug mit AI DO® Spachtel ausführen (Qualitätsstufe Q4), Schichtstärke AI DO® Spachtel mindestens 2 mm
- Trocknung: mind. 24 Stunden
- 1 vollflächiger Spachtelüberzug mit AI DO® Spachtel (Qualitätsstufe Q4)
- Trocknung: mind. 24 Stunden
- Schleifarbeiten auf Q4
- Grundieren mit Tiefgrund WV, je nach Saugvermögen des Untergrundes mit Wasser verdünnen  
Wichtig: Glanzstellen sind zwingend zu vermeiden
- Trocknung: 24 Stunden
- 3x Deckbeschichtung mit AI DO® (je nach Farbton 4 oder 5 Deckbeschichtungen)
  - \_ Mit max. 5 % Wasser verdünnen (farbtonabhängig)
  - \_ Applikation: Peka Multitex Walze
  - \_ Trocknung: 24 Stunden
  - \_ Zwischenschliff mit ca. 240–320er Schleifpapier
  - \_ Wand-Wand Anschlüsse nach erster Beschichtung mit Acryl- oder Hybridfugenkitt ausbilden (Trocknungszeiten beachten)
- Anschlussfugen Boden-Wand sowie Armaturen nach letzter Beschichtung mit Silikonkitt für Nasszellen ausführen

#### Hinweis:

Die Beschichtung erreicht ihre definitive Widerstandsfähigkeit und Belastbarkeit nach ca. 4 Wochen Trocknung bei 20 °C. Die Montage von Kantenprofilen ist in Betracht zu ziehen. Für liegende AI DO® Flächen wird die Verklebung einer Glasplatte empfohlen.

Weitere Verarbeitungshinweise zu den Produkten entnehmen Sie bitte den technischen Merkblättern.

## 4.4 Arbeitsablauf bei Renovation auf Fliesen

### 4.4.1 Variante AI DO® Vlies

---

- Fliesen entfetten und sehr gründlich reinigen, eventuell mit Diamantschleifscheibe anschleifen. Silikonfugen entfernen und mit Silikonentferner reinigen. Der Untergrund muss frei von Fett-, Seifen- und Kalkrückständen sein. Ein Abklopfen zur Haftung der bestehenden Fliesen auf dem Untergrund ist zu empfehlen, ggf. zu entfernen und mit Toupret MUR EX® oder Toupret FIBAREX® auszufüllen.
- Abdichtungssystem gemäss GABAG oder Fermacell (Kapitel 3: Abdichtungssysteme)
- Abfilzen und Fugen füllen mit AI DO® Spachtel
- Trocknung: 24 Stunden
- Vollflächiger Spachtelüberzug mit AI DO® Spachtel ausführen (Qualitätsstufe Q4) (je nach Untergrund mehrere Verspachtelungen notwendig), Schichtstärke AI DO® Spachtel mindestens 2 mm
- Trocknung: 24 Stunden
- Schleifarbeiten auf Q4
- Grundieren mit Tiefgrund WV, je nach Saugvermögen des Untergrunds mit Wasser verdünnen  
Wichtig: Glanzstellen sind zwingend zu vermeiden
- Trocknung: 24 Stunden
- Applikation von AI DO® Vlies  
Kleber: Dolwa Tex Kleber (Kleber für Glasgewebe und Tapeten) - Andrücken mit Tapezierspachtel, überschüssigen Leim wegdrücken  
Abstand zu Boden 2 mm, anschliessend mit AI DO® überlappend beschichten
- Trocknung: 24 Stunden
- 3x Deckbeschichtung mit AI DO® (je nach Farbton 4 oder 5 Deckbeschichtungen)
  - \_ Mit max. 5 % Wasser verdünnen (farbtonabhängig)
  - \_ Applikation: Peka Multitex Walze
  - \_ Trocknung: 24 Stunden
  - \_ Zwischenschliff mit ca. 240–320er Schleifpapier
  - \_ Wand-Wand-Anschlüsse nach erster Beschichtung mit Acryl- oder Hybridfugenkitt ausbilden (Trocknungszeiten beachten)
- Anschlussfugen Boden-Wand sowie Armaturen nach letzter Beschichtung mit Silikonkitt für Nasszellen ausführen

#### **Hinweis:**

Die Beschichtung erreicht ihre definitive Widerstandsfähigkeit und Belastbarkeit nach ca. 4 Wochen Trocknung bei 20 °C. Die Montage von Kantenprofilen ist in Betracht zu ziehen. Für liegende AI DO® Flächen wird die Verklebung einer Glasplatte empfohlen.

Weitere Verarbeitungshinweise zu den Produkten entnehmen Sie bitte den technischen Merkblättern.

#### 4.4.2 Variante Netzeinbettung mit AI DO® Gewebe

---

- Fliesen entfetten und sehr gründlich reinigen , eventuell mit Diamantschleifscheibe anschleifen. Silikonfugen entfernen und mit Silikonentferner reinigen. Der Untergrund muss frei von Fett-, Seifen- und Kalkrückständen sein. Ein Abklopfen zur Haftung der bestehenden Fliesen auf dem Untergrund ist zu empfehlen, ggf. zu entfernen und mit Toupret MUR EX® oder Toupret FIBAREX® zu ergänzen.
- Abdichtungssystem gemäss GABAG oder Fermacell (Kapitel 3: Abdichtungssysteme)
- Abfilzen und Fugen füllen mit AI DO® Spachtel
- Trocknung: 24 Stunden
- Netzeinbettung mit AI DO® Gewebe, 5 cm überlappend, vollflächigen Spachtelüberzug mit AI DO® Spachtel ausführen (Qualitätsstufe Q4), Schichtstärke AI DO® Spachtel mindestens 2 mm
- Trocknung: mind. 24 Stunden
- ein vollflächiger Spachtelüberzug mit AI DO® Spachtel (Qualitätsstufe Q4)
- Trocknung: mind. 24 Stunden
- Schleifarbeiten auf Q4
- Grundieren mit Tiefgrund WV, je nach Saugvermögen des Untergrunds mit Wasser verdünnen  
Wichtig: Glanzstellen sind zwingend zu vermeiden
- Trocknung: 24 Stunden
- 3x Deckbeschichtung mit AI DO® (je nach Farbton 4 oder 5 Deckbeschichtungen)
  - \_ Mit max. 5% Wasser verdünnen (farbtonabhängig)
  - \_ Applikation: Peka Multitex Walze
  - \_ Trocknung: 24 Stunden
  - \_ Zwischenschliff mit ca. 240–320er Schleifpapier
  - \_ Wand-Wand-Anschlüsse nach erster Beschichtung mit Acryl- oder Hybridfugenkitt ausbilden (Trocknungszeiten beachten)
- Anschlussfugen Boden-Wand sowie Armaturen nach letzter Beschichtung mit Silikonkitt für Nasszellen ausführen

##### **Hinweis:**

Die Beschichtung erreicht ihre definitive Widerstandsfähigkeit und Belastbarkeit nach ca. 4 Wochen Trocknung bei 20 °C. Die Montage von Kantenprofilen ist in Betracht zu ziehen. Für liegende AI DO® Flächen wird die Verklebung einer Glasplatte empfohlen.

Weitere Verarbeitungshinweise zu den Produkten entnehmen Sie bitte den technischen Merkblättern.

## 4.5 AI DO® Matt

- Aufbau mit AI DO® Vlies oder Netzeinbettung mit AI DO® Gewebe
- AI DO® Anstrichsystem normal ausführen mit 3 Applikationen AI DO®
- AI DO® Beschichtung muss mit "SIA Vlies - speed very fine" vollflächig matt gescotscht werden (keine Verwendung von Schleifpapier, da dies zu sichtbaren Schleifspuren auch nach der Applikation von AI DO® Matt führen kann)
- eine Deckbeschichtung mit AI DO® Matt Klarlack :
  - \_ Material ist verarbeitungsfertig eingestellt. Im Einzelfall mit max. 3 % Wasser verdünnen
  - \_ Applikation: Anza Felt Walzen

### **Hinweis:**

Die Beschichtung erreicht ihre definitive Widerstandsfähigkeit und Belastbarkeit nach ca. 4 Wochen Trocknung bei 20 °C.

### **Wichtig:**

Durch die Mattierung kann es zu einer leichten Farbtonverschiebung kommen.

Weitere Verarbeitungshinweise zum Produkt entnehmen Sie bitte dem technischen Merkblatt.

## 4.6 Reparaturempfehlung (kleinere Löcher, Kratzer etc.)

- Beschädigte Bereiche sorgfältig anschleifen, spachteln mit DOLD Polyesterspachtel soft. Spachtelstellen mit AI DO® vorstreichen
- Zwischen- und Deckbeschichtung AI DO® (ganzflächig)

Grössere Beschädigungen bitte dem «Technischen Support Center» der Dold AG zur Beurteilung mitteilen.



# 5. AI DO® Devisierung

## 5.1 Verantwortlichkeiten

Zusätzlich zum AI DO® Beschichtungsaufbau muss ein Abdichtungssystem ausgeführt werden. DOLD empfiehlt die Abdichtungssysteme von Fermacell oder GABAG. Das Abdichtungssystem kann vom Malerunternehmer oder einem dritten Unternehmer ausgeführt werden. Der Planer (Ingenieur, Architekt, Bauleitung) hat Anordnungen zu erforderlichen Abdichtungen und Durchfeuchteschutz sowie zur Bestimmung der geeigneten Untergründe gemäss AI DO® Handbuch zu erteilen. Nachträgliche Durchdringungen der Abdichtung sind zu verhindern.

Der Malerunternehmer macht den Planer auf allfällige Unklarheiten, Mängel und Fehler der Ausschreibungsunterlagen aufmerksam, die er erkannt hat.

## 5.2 Variante AI DO® Vlies

### **Wichtig:**

Nur von DOLD geschulte und zertifizierte Malerbetriebe sind berechtigt, das AI DO® System zu verarbeiten. Bei einem Neubau sind diese Betriebe in Hinblick auf Detail- und Terminfragen von Beginn an in die Planung der Nasszellen, für die eine Beschichtung mit dem AI DO® System vorgesehen ist, einzubeziehen.

### **Untergrund:**

Der Untergrundaufbau muss zwingend für Nasszonen geeignet sein (siehe Kapitel 2). Die Oberfläche muss der Qualitätsstufe 4 (Q4) gemäss Merkblatt SMGV „Beschichtungen auf Weissputz und Spachtelungen“ entsprechen. Abdichtungssystem gemäss GABAG und Fermacell verwenden. Anschliessend AI DO® System nach Aufbauanleitung (siehe Kapitel 4) ausführen.

### **Hinweis:**

Je nach Farbton bzw. nach gewünschter Oberflächenfeinheit müssen ein oder zwei zusätzliche Anstriche appliziert werden. Bei schlecht deckenden Farbtönen muss mit dem entsprechenden Untergrundfarbton (gemäss Untergrundfarbtonliste) grundiert werden.

### **Allgemeines:**

Es wird empfohlen, das gesamte System einmal im Jahr überprüfen zu lassen. Bei Renovationen können leichte Farbtendifferenzen entstehen.

Die Devisvorlage bezieht sich auf den AI DO® Systemaufbau ab bauseits erstelltem Untergrund.

- Montage von Kantenprofilen sowie Glasplatten als Ablageflächen sind separat zu berechnen.
- Bei Renovationen ist die Vorarbeit an den bestehenden Fliesen individuell zu besprechen.

## 5.2.1 AI DO® Devisierungsbeschreibung

Vorlage für AI DO® Ausschreibung in Grossflächenapplikation (ab ca. 30 m<sup>2</sup>)

Variante: AI DO® Vlies

Die Untergründe sind bauseits, gemäss dem technischem Handbuch AI DO® 5.1 auszuführen. Folgende Aufzählung korrespondiert mit dem AI DO® Handbuch.

### AI DO®, fugenloser Wandbelag

#### POS. 1 Abdichtungen gemäss GABAG AG und Fermacell

1.1	Aufbringen von fermacell Tiefengrund	m <sup>2</sup>
1.2	fermacell Dichtband mit fermacell Flüssigfolie verkleben	m <sup>1</sup>
1.3	fermacell Wanddichtungsmanschette mit fermacell Flüssigfolie verkleben	Stk.
1.4	fermacell Flüssigfolie vollflächig aufbringen	m <sup>2</sup>
1.7	Anbringen von Flexzarge; GABAG AG	per/m <sup>1</sup>
1.8	Anbringen von Flexzarge 3D; GABAG AG	per/m <sup>1</sup>

#### POS. 2 Spachtelarbeiten

2.2	2 Spachtelüberzüge mit AI DO® Spachtel à 2-3mm inkl. ausschleifen auf Q4 Oberflächengüte	m <sup>2</sup>
2.5	Zusätzlicher Spachtelüberzug AI DO® Spachtel à 2-3mm	per/m <sup>2</sup>
2.7	Unebenheiten ausgleichen mit Toupret MUR EX® oder Toupret FIBAREX®	per/m <sup>2</sup>
2.8	Lunkerspachtelung mit Toupret MUR EX® oder Toupret FIBAREX®	per/m <sup>2</sup>

#### POS. 3 Tiefgrund

3.1	Ein Anstrich mit Tiefgrund WV	m <sup>2</sup>
-----	-------------------------------	----------------

#### POS. 4 AI DO® Vlies

4.1	Lieferung und Tapezierarbeiten von AI DO® Vlies	m <sup>2</sup>
-----	---	----------------

#### POS. 5 Grundanstrich

5.1	erster Anstrich mit AI DO®	m <sup>2</sup>
5.3	Zwischenschliff	m <sup>2</sup>
5.6	Acryl- oder Hybridfuge an Vertikalfugen erstellen	per/m <sup>1</sup>

<b>POS. 6 Zwischenanstrich</b>		
6.1	zweiter Anstrich mit AI DO®	m <sup>2</sup>
6.3	Zwischenschliff	m <sup>2</sup>
<b>POS. 7 Deckanstrich</b>		
7.1	dritter Anstrich mit AI DO®	m <sup>2</sup>
7.2	Zusätzlicher Deckanstrich bei schlechter Deckkraft	m <sup>2</sup>
7.4	Zusätzlicher Zwischenschliff zu Deckanstrich Pos. 7.2	m <sup>2</sup>
<b>POS. 8 AI DO® Matt (nur bei gewünschter matter Optik)</b>		
8.1	Ein Anstrich AI DO® Matt Klarlack	m <sup>2</sup>
8.5	matt scotchen vollflächig	m <sup>2</sup>
<b>POS. 9 Ausfugarbeiten</b>		
9.1	erstellen von sanitären und anschliessenden Silikonfugen	per/m <sup>1</sup>
<b>POS. 10 Abdekarbeiten</b>		
10.1	Schützen von Bauteilen mit Papier Abdeckpapier g/m <sup>2</sup> 150 Stösse und Anschlüsse vollständig verkleben und wieder entfernen nach Arbeitsende	m <sup>2</sup>
10.2	Schützen von Bauteilen mit PE-Folie Stösse und Anschlüsse vollständig verkleben und wieder entfernen nach Arbeitsende	m <sup>2</sup>
10.3	Schützen von Bauteilen mit Klebeband	m <sup>1</sup>
10.4	Schützen von Bauteilen mit Klebeband und Papier	m <sup>1</sup>

## 5.2.2 AI DO® Devisierungsbeschreibung

Vorlage für AI DO® Ausschreibung in Kleinflächen (bis ca. 30 m<sup>2</sup>)

Variante: AI DO® Vlies

Die Untergründe sind bauseits, gemäss dem technischem Handbuch AI DO® 5.1 auszuführen.  
Folgende Aufzählung korrespondiert mit dem AI DO® Handbuch.

### AI DO® fugenloser Wandbelag

#### POS. 1 Abdichtungen gemäss GABAG AG und Fermacell

- |      |   |         |
|------|---|---------|
| 1.01 | Aufbringen von fermacell Tiefengrund<br>fermacell Dichtband mit fermacell Flüssigfolie verkleben<br>2 fermacell Wanddichtungsmanschetten mit fermacell Flüssigfolie verkleben | Pl.     |
| 1.4  | fermacell Flüssigfolie vollflächig aufbringen   | Pl.     |
| 1.7  | Anbringen von Flexzarge; GABAG AG   | per/Pl. |
| 1.8  | Anbringen von Flexzarge 3D; GABAG AG  | per/Pl. |

#### POS. 2 Spachtelarbeiten

- |      |  |         |
|------|--|---------|
| 2.21 | 2 Spachtelüberzüge mit AI DO® Spachtel à 2-3mm inkl. ausschleifen auf Q4 Oberflächengüte | Pl.     |
| 2.51 | Zusätzlicher Spachtelüberzug AI DO® Spachtel à 2-3mm                                     | Pl.     |
| 2.7  | Unebenheiten ausgleichen mit Toupret MUR EX® oder Toupret FIBAREX®                       | per/Pl. |
| 2.8  | Lunkerspachtelung mit Toupret MUR EX® oder Toupret FIBAREX®                              | per/Pl. |

#### POS. 3 Tiefgrund

- |     |                               |     |
|-----|-------------------------------|-----|
| 3.1 | Ein Anstrich mit Tiefgrund WV | Pl. |
|-----|-------------------------------|-----|

#### POS. 4 AI DO® Vlies

- |     |   |     |
|-----|---|-----|
| 4.1 | Lieferung und Tapezierarbeiten von AI DO® Vlies | Pl. |
|-----|---|-----|

#### POS. 5 Grundanstrich

- |      |  |     |
|------|--|-----|
| 5.11 | erster Anstrich mit AI DO® inkl. Zwischenschliff Acryl- oder Hybridfuge an Vertikalfugen erstellen | Pl. |
|------|--|-----|

<b>POS. 6 Zwischenanstrich</b>		
6.11	zweiter Anstrich mit AI DO® inkl. Zwischenschliff	Pl.
<b>POS. 7 Deckanstrich</b>		
7.11	dritter Anstrich mit AI DO®	Pl.
7.21	Zusätzlicher Deckanstrich bei schlechter Deckkraft Zusätzlicher Zwischenschliff zu Deckanstrich	Pl.
<b>POS. 8 AI DO® Matt (nur bei gewünschter matter Optik)</b>		
8.01	Ein Anstrich AI DO® Matt Klarlack matt scotchen vollflächig	Pl.
<b>POS. 9 Ausfugarbeiten</b>		
9.01	erstellen von sanitären und anschliessenden Silikonfugen	Pl.
<b>POS. 10 Abdekarbeiten</b>		
10.01	Schützen von Bauteilen mit Papier Abdeckpapier g/m2 150 Stösse und Anschlüsse vollständig verkleben und wieder entfernen nach Arbeitsende	Pl.
10.02	Schützen von Bauteilen mit PE-Folie Stösse und Anschlüsse vollständig verkleben und wieder entfernen nach Arbeitsende	Pl.
10.03	Schützen von Bauteilen mit Klebeband	Pl.
10.04	Schützen von Bauteilen mit Klebeband und Papier	Pl.

## 5.3 Variante Netzeinbettung mit AI DO® Gewebe

### **Wichtig:**

Nur von DOLD geschulte und zertifizierte Malerbetriebe sind berechtigt, das AI DO® System zu verarbeiten. Bei einem Neubau sind diese Betriebe in Hinblick auf Detail- und Terminfragen von Beginn an in die Planung der Nasszellen, für die eine Beschichtung mit dem AI DO® System vorgesehen ist, einzubeziehen.

### **Untergrund:**

Der Untergrundaufbau muss zwingend für Nasszonen geeignet sein (siehe Kapitel 2). Die Oberfläche muss der Qualitätsstufe 4 (Q4), gemäss Merkblatt SMGV „Beschichtungen auf Weissputz und Spachtelungen“, entsprechen. Abdichtungssystem gemäss GABAG und Fermacell verwenden. Anschliessend AI DO® System nach Aufbauanleitung (siehe Kapitel 4) ausführen.

### **Hinweis:**

Je nach Farbton bzw. nach gewünschter Oberflächenfeinheit müssen ein oder zwei zusätzliche Anstriche appliziert werden. Bei schlecht deckenden Farbtönen muss mit dem entsprechenden Untergrundfarbton (gemäss Untergrundfarbtonliste) grundiert werden.

### **Allgemeines:**

Es wird empfohlen, das gesamte System einmal im Jahr überprüfen zu lassen. Bei Renovationen können leichte Farbtendifferenzen entstehen.

Die Devisvorlage bezieht sich auf den AI DO® Systemaufbau ab bauseits erstelltem Untergrund.

- Montage von Kantenprofilen sowie Glasplatten als Ablageflächen sind separat zu berechnen.
- Bei Renovationen ist die Vorarbeit an den bestehenden Fliesen individuell zu besprechen.

## 5.3.1 AI DO® Devisierungsbeschreibung

Vorlage für AI DO® Ausschreibung in Grossflächenapplikation (ab ca. 30 m<sup>2</sup>)

Variante: Netzeinbettung mit AI DO® Gewebe

Die Untergründe sind bauseits, gemäss dem technischem Handbuch AI DO® 5.1 auszuführen. Folgende Aufzählung korrespondiert mit dem AI DO® Handbuch.

### AI DO® fugenloser Wandbelag

#### POS. 1 Abdichtungen gemäss GABAG AG und Fermacell

1.1	Aufbringen von fermacell Tiefengrund	m <sup>2</sup>
1.2	fermacell Dichtband mit fermacell Flüssigfolie verkleben	m <sup>1</sup>
1.3	fermacell Wanddichtungsmanschette mit fermacell Flüssigfolie verkleben	Stk.
1.4	fermacell Flüssigfolie vollflächig aufbringen	m <sup>2</sup>
1.7	Anbringen von Flexzarge; GABAG AG	per/m <sup>1</sup>
1.8	Anbringen von Flexzarge 3D; GABAG AG	per/m <sup>1</sup>

#### POS. 2 Spachtelarbeiten

2.2	Netzeinbettung mit AI DO® Gewebe in AI DO® Spachtel inkl. ausschleifen auf Q4 Oberflächengüte	m <sup>2</sup>
2.5	Zusätzlicher Spachtelüberzug AI DO® Spachtel à 2-3mm	m <sup>2</sup>
2.7	Unebenheiten ausgleichen mit Toupret MUR EX® oder Toupret FIBAREX®	per/m <sup>2</sup>
2.8	Lunkerspachtelung mit Toupret MUR EX® oder Toupret FIBAREX®	per/m <sup>2</sup>

#### POS. 3 Tiefgrund

3.1	Ein Anstrich mit Tiefgrund WV	m <sup>2</sup>
-----	-------------------------------	----------------

#### POS. 5 Grundanstrich

5.1	erster Anstrich mit AI DO®	m <sup>2</sup>
5.3	Zwischenschliff	m <sup>2</sup>
5.6	Acryl- oder Hybridfuge an Vertikalfugen erstellen	per/m <sup>1</sup>

<b>POS. 6 Zwischenanstrich</b>		
6.1	zweiter Anstrich mit AI DO®	m <sup>2</sup>
6.3	Zwischenschliff	m <sup>2</sup>
<b>POS. 7 Deckanstrich</b>		
7.1	dritter Anstrich mit AI DO®	m <sup>2</sup>
7.2	Zusätzlicher Deckanstrich bei schlechter Deckkraft	m <sup>2</sup>
7.4	Zusätzlicher Zwischenschliff zu Deckanstrich Pos. 7.2	m <sup>2</sup>
<b>POS. 8 AI DO® Matt (nur bei gewünschter matter Optik)</b>		
8.1	Ein Anstrich AI DO® Matt Klarlack	m <sup>2</sup>
8.5	matt scotchen vollflächig	m <sup>2</sup>
<b>POS. 9 Ausfugarbeiten</b>		
9.1	erstellen von sanitären und anschliessenden Silikonfugen	per/m <sup>1</sup>
<b>POS. 10 Abdekarbeiten</b>		
10.1	Schützen von Bauteilen mit Papier Abdeckpapier g/m <sup>2</sup> 150 Stösse und Anschlüsse vollständig verkleben und wieder entfernen nach Arbeitsende	m <sup>2</sup>
10.2	Schützen von Bauteilen mit PE-Folie Stösse und Anschlüsse vollständig verkleben und wieder entfernen nach Arbeitsende	m <sup>2</sup>
10.3	Schützen von Bauteilen mit Klebeband	m <sup>1</sup>
10.4	Schützen von Bauteilen mit Klebeband und Papier	m <sup>1</sup>

## 5.3.2 AI DO® Devisierungsbeschreibung

**Vorlage für AI DO® Ausschreibung in Kleinflächen (bis ca. 30 m<sup>2</sup>)**

**Variante: Netzeinbettung mit AI DO® Gewebe**

Die Untergründe sind bauseits, gemäss dem technischem Handbuch AI DO® 5.1 auszuführen. Folgende Aufzählung korrespondiert mit dem AI DO® Handbuch.

### **AI DO® fugenloser Wandbelag**

#### **POS. 1 Abdichtungen gemäss GABAG AG und Fermacell**

- |      |   |         |
|------|---|---------|
| 1.01 | Aufbringen von fermacell Tiefengrund<br>fermacell Dichtband mit fermacell Flüssigfolie verkleben<br>2 fermacell Wanddichtungsmanschetten mit fermacell Flüssigfolie verkleben | Pl.     |
| 1.4  | fermacell Flüssigfolie vollflächig aufbringen   | Pl.     |
| 1.7  | Anbringen von Flexzarge; GABAG AG   | per/Pl. |
| 1.8  | Anbringen von Flexzarge 3D; GABAG AG  | per/Pl. |

#### **POS. 2 Spachtelarbeiten**

- |      |   |         |
|------|---|---------|
| 2.11 | Netzeinbettung mit AI DO® Gewebe in AI DO® Spachtel inkl. ausschleifen auf Q4 Oberflächengüte | Pl.     |
| 2.51 | Zusätzlicher Spachtelüberzug AI DO® Spachtel à 2-3mm  | Pl.     |
| 2.7  | Unebenheiten ausgleichen mit Toupret MUR EX® oder Toupret FIBAREX®                            | per/Pl. |
| 2.8  | Lunkerspachtelung mit Toupret MUR EX® oder Toupret FIBAREX®                                   | per/Pl. |

#### **POS. 3 Tiefgrund**

- |     |                               |     |
|-----|-------------------------------|-----|
| 3.1 | Ein Anstrich mit Tiefgrund WV | Pl. |
|-----|-------------------------------|-----|

#### **POS. 5 Grundanstrich**

- |      |   |     |
|------|---|-----|
| 5.11 | erster Anstrich mit AI DO® inkl. Zwischenschliff<br>Acryl- oder Hybridfuge an Vertikalfugen erstellen | Pl. |
|------|---|-----|

#### **POS. 6 Zwischenanstrich**

- |      |   |     |
|------|---|-----|
| 6.11 | zweiter Anstrich mit AI DO® inkl. Zwischenschliff | Pl. |
|------|---|-----|

**POS. 7 Deckanstrich**

- 7.11 dritter Anstrich mit AI DO® PI.
- 7.21 Zusätzlicher Deckanstrich bei schlechter Deckkraft  
Zusätzlicher Zwischenschliff zu Deckanstrich PI.

**POS. 8 AI DO® Matt (nur bei gewünschter matter Optik)**

- 8.01 Ein Anstrich AI DO® Matt Klarlack matt scotchen vollflächig PI.

**POS. 9 Ausfugarbeiten**

- 9.01 erstellen von sanitären und anschliessenden Silikonfugen PI.

**POS. 10 Abdekarbeiten**

- 10.01 Schützen von Bauteilen mit Papier  
Abdeckpapier g/m2 150  
Stösse und Anschlüsse vollständig verkleben und wieder entfernen nach  
Arbeitsende PI.
- 10.02 Schützen von Bauteilen mit PE-Folie  
Stösse und Anschlüsse vollständig verkleben und wieder entfernen nach  
Arbeitsende PI.
- 10.03 Schützen von Bauteilen mit Klebeband PI.
- 10.04 Schützen von Bauteilen mit Klebeband und Papier PI.

## 5.4 AI DO® Systemmaterial

AI DO® Systemmaterial	Einheiten
Toupret MUR EX®	5.000 / 15.000 kg
Toupret FIBAREX®	5.000 / 15.000 kg
AI DO® Spachtel	10 Liter
AI DO® Gewebe	100 x 1 m
AI DO® Vlies	50 x 1 m
Dolwa Tex Kleber	18.000 kg
Tiefgrund WV	10 Liter / 20 Liter
AI DO® weiss	2.156 kg
AI DO® bunt	2.200 kg
AI DO® Matt Klarlack	2.200 kg
AI DO® Härter	0.550 kg
SIA Vlies - speed very fine	10 Stk.
Dold Polyesterspachtel soft	0.250 kg / 1.800 kg
ANZA Felt Walzen, 5 cm	Stk.
ANZA Felt Walzen, 10 cm	Stk.
ANZA Felt Walzen, 15 cm	Stk.
ANZA Felt Walzen, 25 cm	Stk.
PEKA Multitex Walzen, 10 cm	Stk.
PEKA Multitex Walzen, 18 cm	Stk.
PEKA Multitex Walzen, 25 cm	Stk.
Sista F 134 Acrylfugenmasse, weiss	Stk. / 300 ml
Sista F 154 MS Polymer, weiss	Stk. / 290 ml
Sista F 109 Silicon, weiss	Stk. / 300 ml
Fermacell Tiefengrund	5 kg
Fermacell Flüssigfolie	5 kg
Fermacell Wanddichtmanschette	Pk/2 Stk. (12x12cm)
Fermacell Dichtecke (Innenecke)	Pk/2 Stk.
Fermacell Dichtecke (Aussenecke)	Pk/2 Stk.
PCI Barraseal® Turbo	6.000 / 20.000 kg

**GABAG Produktions und Vertriebs AG**  
 Alte Zugerstrasse 12  
 CH-6403 Küsnacht am Rigi  
 Telefon +41 41 854 46 64  
 Telefax +41 41 854 46 65  
 www.gabag.ch

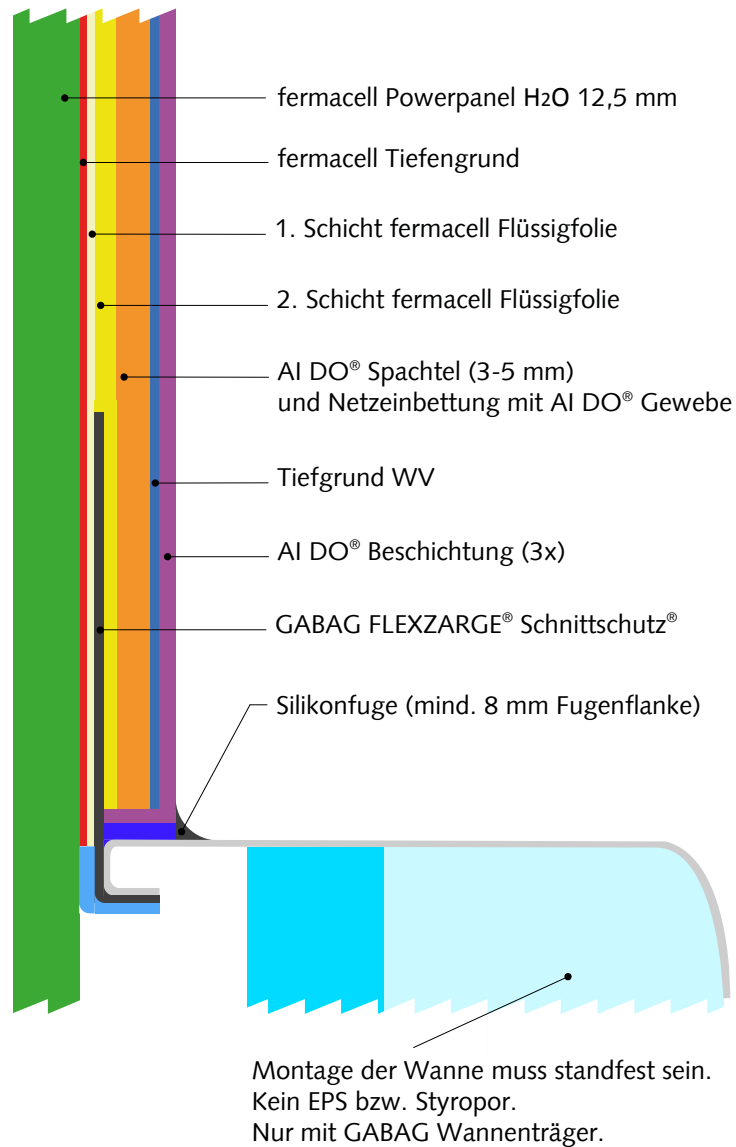
**Fermacell GmbH Schweiz**  
 Südstrasse 4  
 CH-3110 Münsingen  
 Telefon: +41 31 724 20 20  
 Telefax: +41 31 724 20 29  
 www.fermacell.ch



## 6. Detailpläne

### 6.1 Anschluss GABAG Wannenträger - Wand

Hinweis: Systemaufbau „AI DO® Vlies“ im gleichen Detail möglich.

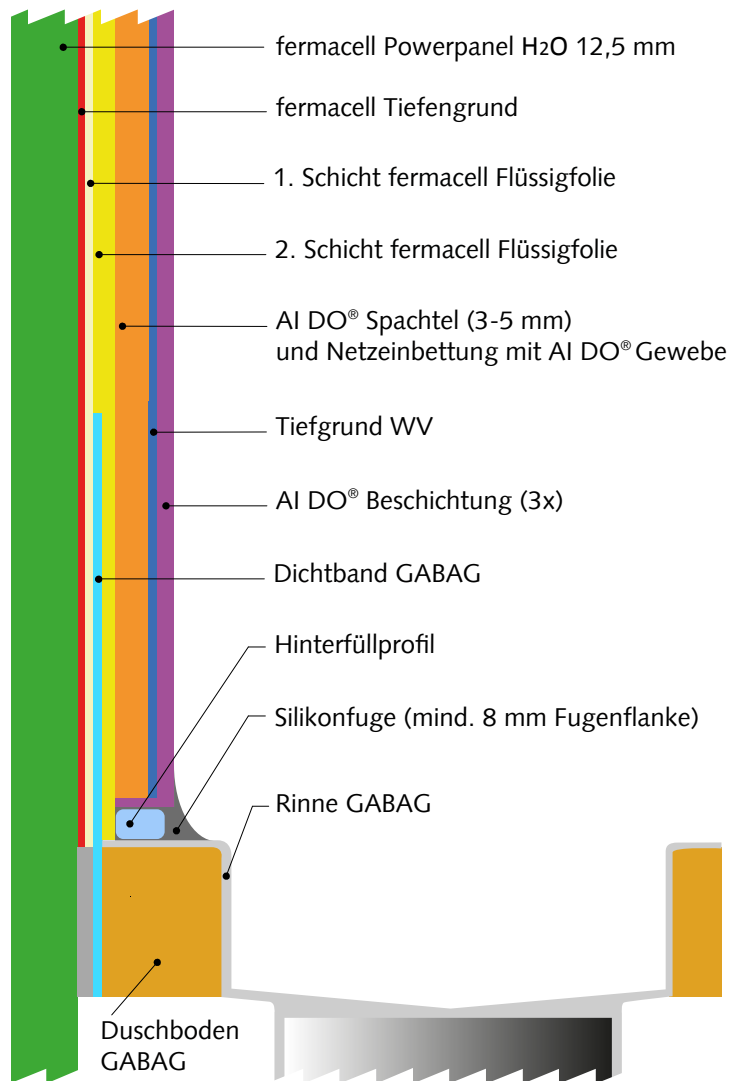


Bei Wannen mit Ablagefläche und bei bodenebenem Einbau der Wanne ist die GABAG® FLEXZARGE® SCHNITTSCHUTZ® 3D zu verwenden.

Technische Änderungen vorbehalten. Aus den beispielhaften Zeichnungen können keine Gewährleistungen abgeleitet werden.

## 6.2 Anschluss GABAG Duschboden - Wand

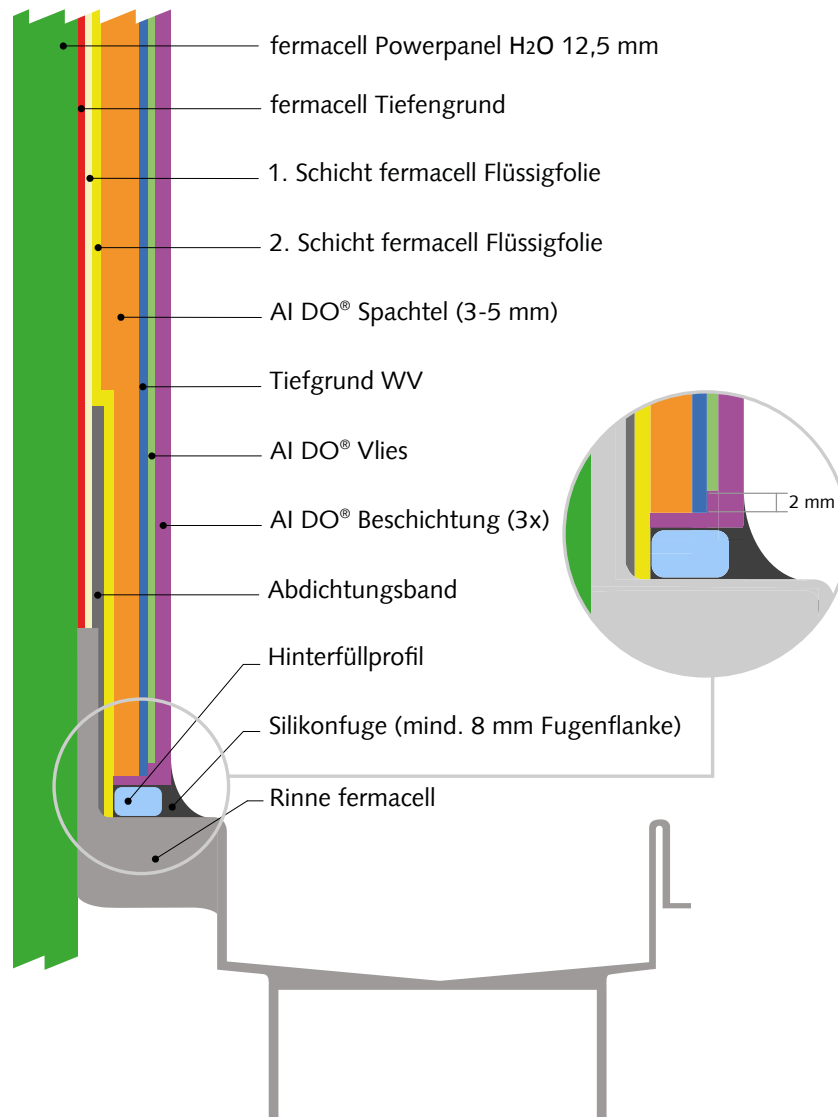
Hinweis: Systemaufbau „AI DO® Vlies“ im gleichen Detail möglich.



Technische Änderungen vorbehalten. Aus den beispielhaften Zeichnungen können keine Gewährleistungen abgeleitet werden.

## 6.3 Anschluss fermacell Rinne - Wand

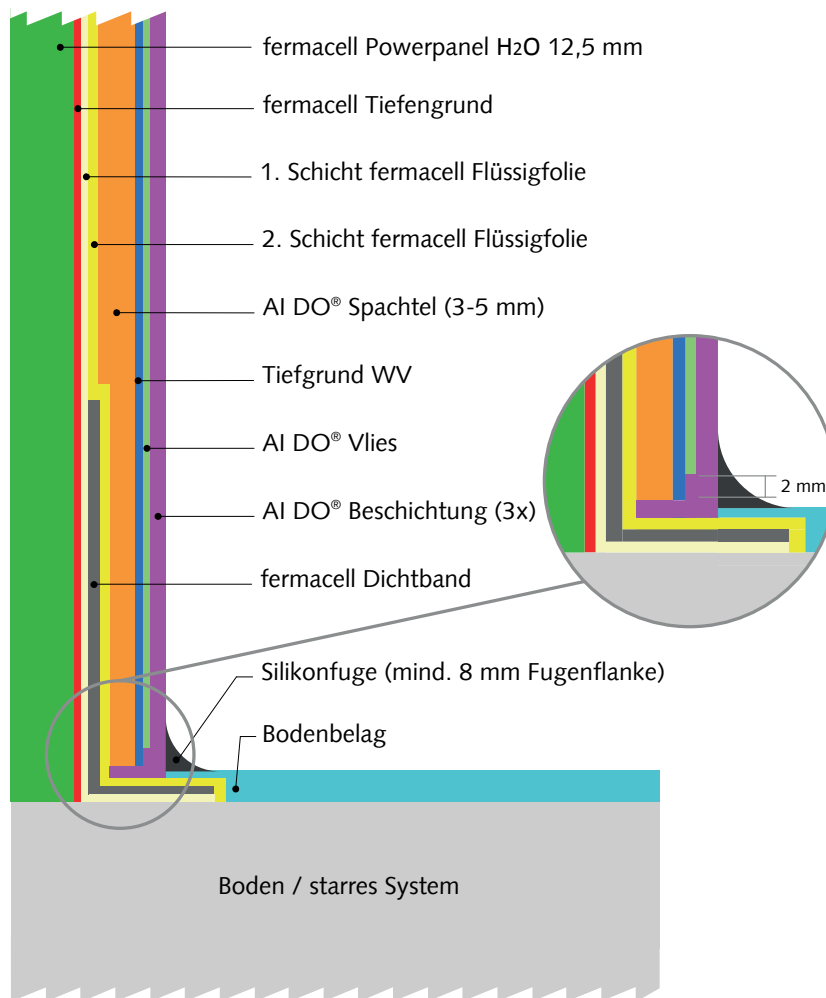
Hinweis: Systemaufbau „Netzeinbettung mit AI DO® Gewebe“ im gleichen Detail möglich.



Technische Änderungen vorbehalten. Aus den beispielhaften Zeichnungen können keine Gewährleistungen abgeleitet werden.

## 6.4 Direkter Bodenanschluss ohne Ablaufsituation

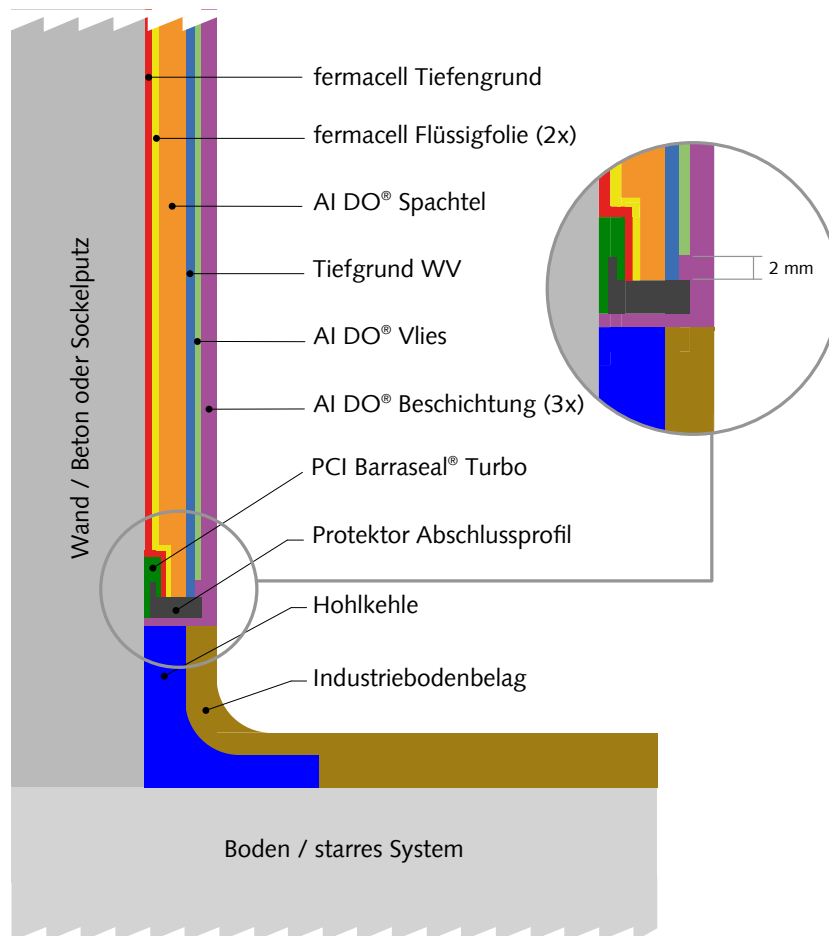
Hinweis: Systemaufbau „Netzeinbettung mit AI DO® Gewebe“ im gleichen Detail möglich.



Technische Änderungen vorbehalten. Aus den beispielhaften Zeichnungen können keine Gewährleistungen abgeleitet werden.

## 6.5 Anschluss Hohlkehle

Hinweis: Systemaufbau „Netzeinbettung mit AI DO® Gewebe“ im gleichen Detail möglich.



Technische Änderungen vorbehalten. Aus den beispielhaften Zeichnungen können keine Gewährleistungen abgeleitet werden.

## 7. Montagen auf AI DO® System

Montagen sind generell nur durch Fachpersonal zulässig. Sie befinden sich in einer Nasszone. Aufhängehaken, Spiegel, Armaturen etc. sind auf dem AI DO® System nur mit Verschraubungen durchzuführen. Armaturverschraubungen (Seifenschalen, Zugstangen) können im Nassbereich zu Folgeschäden im Untergrund führen. Sofern möglich, ist deshalb auf solche Montagen zu verzichten.

Durch die Zuglast der einzelnen Elemente mittels Klebemittel kann es zu Farb- oder Materialabrissen kommen. Montagekleber enthalten Inhaltsstoffe, die in den Untergrund eindiffundieren und das Anstrichsystem ablösen oder negativ beeinflussen können.

## 8. Reinigung und Pflege

### 8.1 Pflegeanleitung AI DO® System

- Nach dem Duschen die Wände mit einer weichen Gummirakel abziehen, dies verhindert erhöhte Kalkablagerungen.
- Reinigungen nur mit weichem Reinigungslappen vornehmen.
- Kein Microfasertuch verwenden.
- Auf den Gebrauch von Scotch-Brite, Scotch-Brite Fleckenradierer oder ähnlichen Scheuergegenständen oder Scheuermilch ist zu verzichten, da dies Kratzer in der Oberfläche verursacht.
- Kontrollieren Sie regelmässig die Silikon-Anschlussfugen.

### 8.2 Geprüfte und freigegebene Reinigungsmittel

	Anbieter	geprüfte Reinigungsmittel
Einzelhandel	<b>Coop</b>	Cif Dusche + Bad
		Cillit Bang Power Cleaner
		Terra Universalreiniger
	<b>Migros</b>	Potz Bad-Bain Power Protect
		Potz 1 FOR ALL Power Protect
		Badreiniger Plus eco Power
	<b>EDEKA</b>	Biff Badreiniger
	<b>ALDI</b>	Zekol Duschkabinen-Reiniger
prof. Reinigungsanbieter	<b>Johnson Diversey</b>	Sprint Antibac E26
		Taski Sani Calc
		Sani Degrafoam
	<b>Minatolwerke</b>	Ergo 24
		Ergo Diamant Soft
	<b>Wetrok</b>	Wetrok Topclean
	<b>Johannes Kiehl</b>	Kiehl-Desisan
		Duocit-eco
	<b>Pudol</b>	Pudol Sanifresh
	<b>Podzus &amp; Co.</b>	Podchem 175 F, 135 F, 780 FS

Dosierung und Anwendung gemäss Hersteller

Finden Sie Ihr Reinigungsmittel nicht auf dieser Tabelle, kontaktieren Sie uns unverbindlich.

## 9. Deckkraft mit Untergrundfarbton

Eine optimale Deckkraft gewährleistet die Zufriedenheit des Kunden und die beste Funktion des Wandanstrichs. Dafür ist der Untergrundfarbton entscheidend. Es empfiehlt sich daher, den ersten AI DO® Anstrich als Untergrundfarbton auf den Ton des gewünschten Decklacks AI DO® abzustimmen.

Decklack	Untergrundfarbton
RAL 1003	NCS S 2030-Y10R
RAL 1004	NCS S 2030-Y10R
RAL 1005	NCS S 3020-Y20R
RAL 1006	NCS S 3020-Y20R
RAL 1007	NCS S 3020-Y20R
RAL 1011	NCS S 4502-B
RAL 1012	NCS S 1020-Y20R
RAL 1016	NCS S 1005-R80B
RAL 1018	NCS S 1020-Y20R
RAL 1021	NCS S 1020-Y20R
RAL 1023	NCS S 1020-Y20R
RAL 1028	NCS S 1020-Y30R
RAL 1033	NCS S 2020-Y20R
RAL 1034	NCS S 2030-Y20R
RAL 1037	NCS S 2030-Y20R

Decklack	Untergrundfarbton
RAL 2000	NCS S 3030-Y90R
RAL 2001	NCS S 3040-Y80R
RAL 2002	NCS S 3040-Y80R
RAL 2003	NCS S 2020-Y70R
RAL 2004	NCS S 4020-Y60R
RAL 2008	NCS S 3040-Y80R
RAL 2009	NCS S 4020-Y60R
RAL 2010	NCS S 1010-Y10R
RAL 2011	NCS S 2030-Y20R
RAL 2012	NCS S 3040-Y80R

Decklack	Untergrundfarbton
RAL 3001	NCS S 4030-Y90R
RAL 3002	NCS S 4030-Y90R
RAL 3003	NCS S 5030-Y90R
RAL 3004	NCS S 5030-Y90R
RAL 3011	NCS S 5030-Y90R
RAL 3013	NCS S 4030-Y90R
RAL 3016	NCS S 4030-Y90R
RAL 3017	NCS S 3030-Y90R
RAL 3018	NCS S 3030-Y90R
RAL 3020	NCS S 5020-Y90R
RAL 3022	NCS S 3030-Y90R
RAL 3027	NCS S 5020-Y90R
RAL 3031	NCS S 4030-Y90R

Decklack	Untergrundfarbton
RAL 4003	NCS S 3020-Y90R
RAL 4004	NCS S 7005-R80B
RAL 4006	NCS S 6502-B
RAL 4007	NCS S 7502-B
RAL 4008	NCS S 6502-B
RAL 4009	NCS S 6502-B
RAL 4010	NCS S 4020-Y90R

Decklack	Untergrundfarbton
RAL 5013	NCS S 7005-R80B
RAL 5020	NCS S 7502-B

Alle hier nicht aufgeführten RAL-Farbtöne verfügen auch ohne speziellen Untergrundfarbton über eine hervorragende Deckkraft.

NCS-Bunttöne können anhand dieser Liste gut eingeteilt werden. Sollten dennoch Zwischentöne nicht definiert sein, steht für beratende Unterstützung die DOLD Coloristik gerne zur Verfügung.



**Nutzungsrecht**

Alle Rechte vorbehalten. Nachdruck, auch auszugsweise, verboten. Kein Teil dieses Werkes darf ohne schriftliche Einwilligung der Dold AG in irgendeiner Form (Fotokopie etc.), auch nicht für Zwecke der Unterrichtsgestaltung, reproduziert oder unter Verwendung elektronischer Systeme verarbeitet, vervielfältigt oder verbreitet werden.

© Dold AG, Wallisellen - Oktober 2017

## Verkaufsstellen

Basel  
Reinacherstrasse 1–3  
4142 Münchenstein  
Tel. +41 (0)61 332 01 01  
Fax +41 (0)61 332 01 56

Lugano  
Via al Mulino 21  
6814 Cadempino  
Tel. +41 (0)91 966 67 62  
Fax +41 (0)91 967 44 20

Zofingen  
Äussere Luzernerstrasse 29  
4665 Oftringen  
Tel. +41 (0)62 797 60 77  
Fax +41 (0)62 797 61 63

Bern/Mundt & Co  
Ostermundigenstrasse 73  
3006 Bern  
Tel. +41 (0)31 331 08 41  
Fax +41 (0)31 331 08 80

Luzern  
Bruchmattstrasse 12  
6003 Luzern  
Tel. +41 (0)41 240 90 60  
Fax +41 (0)41 240 13 70

Zürich  
Triemlistrasse 120  
8047 Zürich  
Tel. +41 (0)44 491 81 22  
Fax +41 (0)44 492 81 22

Fribourg  
Route du Crochet 14  
1762 Givisiez  
Tel. +41 (0)26 401 49 10  
Fax +41 (0)26 401 49 09

St. Gallen  
Fürstenlandstrasse 21  
9000 St. Gallen  
Tel. +41 (0)71 277 92 61  
Fax +41 (0)71 277 92 62

Lausanne  
Centre New Adoc  
1029 Villars-Ste-Croix  
Tel. +41 (0)21 624 18 22  
Fax +41 (0)21 624 47 00

Wallisellen  
Hertistrasse 4  
8304 Wallisellen  
Tel. +41 (0)44 877 48 88  
Fax +41 (0)44 877 48 08

## Technisches Support Center

Tel. +41 44 877 48 69  
tsc@dold.ch

Dold AG und IGP Pulvertechnik AG – Unternehmen der Dold Group  
**Spitzentechnologie in Farben, Nass- und Pulverlacken.**



Lacke und Farben

Dold AG  
Hertistrasse 4  
CH-8304 Wallisellen  
Tel. +41 (0)44 877 48 48  
Fax +41 (0)44 877 48 49  
www.dold.ch  
info@dold.ch  
www.doldgroup.com